

THOMSON

FR *Caméra couleur sans fil*

réf. 512351



SOMMAIRE

<i>A - CONSIGNES DE SÉCURITÉ</i>	<i>03</i>
1 - PRÉCAUTIONS D'UTILISATION	03
2 - ENTRETIEN ET NETTOYAGE	03
3 - RECYCLAGE	03
<i>B - DESCRIPTION DU PRODUIT</i>	<i>04</i>
1 - CONTENU DU KIT	04
2 - CAMÉRA	04
3 - ANTENNE CAMÉRA	04
4 - ADAPTATEUR SECTEUR	04
<i>C - INSTALLATION</i>	<i>05</i>
1 - INSTALLATION DE LA CAMÉRA	05
2 - CONNEXION DE LA CAMÉRA	05
<i>D - CONFIGURATION</i>	<i>05</i>
1 - DESCRIPTION GÉNÉRALE	05
2 - APPAIRAGE DE LA CAMÉRA AVEC LE KIT RÉF. 512300	06
<i>E - UTILISATION</i>	<i>06</i>
<i>F - FAQ</i>	<i>06</i>
<i>G - INFORMATIONS TECHNIQUES ET LÉGALES</i>	<i>07</i>
1 - CARACTÉRISTIQUES GÉNÉRALES	07
2 - CARACTÉRISTIQUES FONCTIONNELLES	07
3 - GARANTIE	07
4 - ASSISTANCE ET CONSEILS	07
5 - RETOUR PRODUIT/ SAV	07
6 - DÉCLARATION DE CONFORMITÉ CE	07

1 - PRÉCAUTIONS D'UTILISATION

- La caméra sans fil couleur est exclusivement prévue pour le kit de vidéosurveillance sans fil numérique réf. 512300. Elle ne fonctionnera pas sans lui.
- La caméra ne doit pas être directement exposée à la lumière du soleil ou aux intempéries. Un porche ou un lieu couvert sont préférables.
- La caméra ne doit pas être installée dans un lieu où le filtre de l'objectif serait exposé aux rayures et aux salissures.
- Ne pas multiplier les multiprises ou les câbles prolongateurs.
- Ne pas installer à proximité de produits chimiques acides, d'ammoniaque ou d'une source d'émission de gaz toxiques.
- Ne pas installer en milieu explosif ou à proximité de produits volatiles ou inflammables.
- L'adaptateur secteur doit être utilisé uniquement en intérieur.

2 - ENTRETIEN ET NETTOYAGE

- Avant tout entretien, débrancher le produit du secteur.
- Ne pas nettoyer le produit avec des substances abrasives ou corrosives.
- Utiliser un simple chiffon doux légèrement humidifié.
- Ne pas vaporiser à l'aide d'un aérosol, ce qui pourrait endommager l'intérieur du produit.

A - CONSIGNES DE SÉCURITÉ

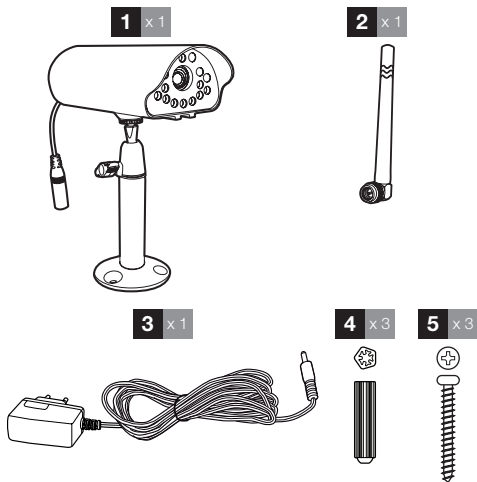
3 - RECYCLAGE



Ce logo signifie qu'il ne faut pas jeter les appareils hors d'usage avec les ordures ménagères. Les substances dangereuses qu'ils sont susceptibles de contenir peuvent nuire à la santé et à l'environnement. Faites reprendre ces appareils par votre distributeur ou utilisez les moyens de collecte sélective mis à votre disposition par votre commune.

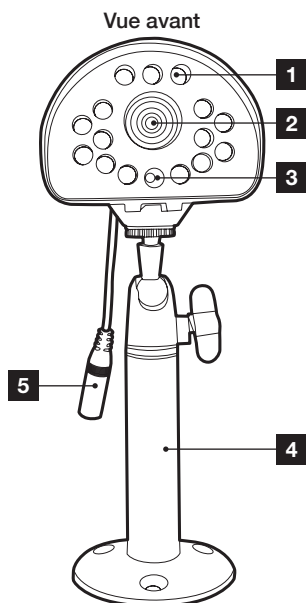
B - DESCRIPTION DU PRODUIT

1 - CONTENU DU KIT

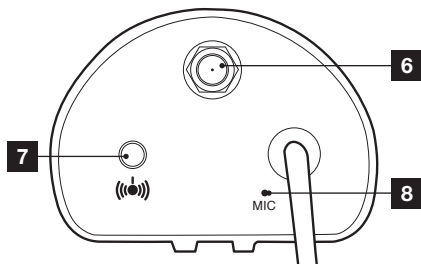


1	Caméra
2	Antenne
3	Adaptateur secteur 5Vdc
4	Cheilles pour la fixation de la caméra
5	Vis pour la fixation de la caméra

2 - CAMÉRA



Vue arrière



1	Eclairage infrarouge pour la vision nocturne.
2	Objectif de la caméra.
3	Capteur crépusculaire : Permet d'ajuster la puissance de l'éclairage infrarouge à la luminosité ambiante.
4	Pied orientable.
5	Câble de connexion pour l'adaptateur secteur 5Vdc (fourni).
6	Connecteur pour l'antenne (fournie).
7	Touche d'appairage.
8	Microphone.

3 - ANTENNE CAMÉRA

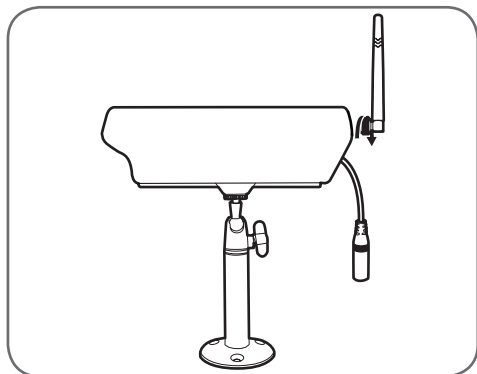
L'antenne de la caméra se visse à l'arrière de la caméra. Son montage est indispensable. Pour une meilleure réception il est conseillé de l'orienter vers le haut.

4 - ADAPTATEUR SECTEUR

Un adaptateur 230Vac/5Vdc 1A est fourni dans le kit pour l'alimentation de la caméra.

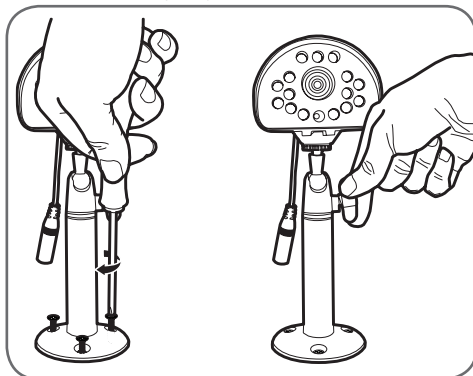
C - INSTALLATION**1 - INSTALLATION DE LA CAMÉRA**

- Vissez l'antenne sur la caméra.

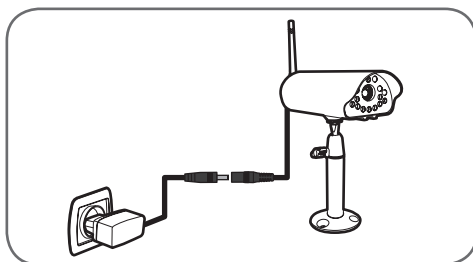


- La caméra peut être installée sur une surface plane ou au mur.

- Fixez la caméra à l'aide de vis et chevilles appropriées à la nature du support (les vis et chevilles fournies conviennent pour des murs en matériau plein).



- Attention à fixer solidement la caméra pour éviter toute chute.

2 - CONNEXION DE LA CAMÉRA**D - CONFIGURATION****1 - DESCRIPTION GÉNÉRALE**

La caméra couleur sans fil numérique Thomson permet d'étendre la couverture du kit de vidéosurveillance Thomson référence 512300. Il est possible d'utiliser le moniteur du kit 512300 avec jusqu'à 4 caméras de ce type (une étant fournie dans le kit de vidéosurveillance 512300).

La caméra couleur sans fil est conçue pour un usage intérieur ou extérieur (IP55), elle résiste aux intempéries et peut se fixer au mur ou sur une surface plane.


La caméra est munie d'un support de fixation orientable facilitant son installation.

La caméra est également équipée de LED infrarouges pour la vision de nuit (portée maximum 15m), asservies à un capteur crépusculaire permettant d'avoir une image en noir et blanc même dans l'obscurité complète. Elle dispose également d'une balance des blancs et d'un contrôle de gain automatiques pour conserver une grande qualité d'image quelques soient les conditions.

D - CONFIGURATION

2 - APPAIRAGE DE LA CAMÉRA AVEC LE KIT RÉF. 512300

Afin d'être reconnue par le moniteur, votre caméra doit être appairée à celui-ci.

- Placez la caméra sous tension en connectant son adaptateur secteur.
- Appuyez sur la touche  sur la face avant du moniteur.
- Sélectionnez l'icône «**Caméra**» à l'écran puis validez avec la touche **OK** (au centre des touches de navigation).
- Sélectionnez «**Enregistrement de caméra**», puis un des canaux encore libres auquel vous voulez attribuer la caméra. Les canaux libres sont symbolisés à l'écran par un cadenas ouvert, les canaux déjà occupés sont symbolisés par un cadenas fermé.
- Confirmez à l'aide des touches de navigation et de la touche **OK**.
- Le moniteur affiche alors «**Enregistrement Caméra**» suivi du numéro de canal choisi. Vous disposez alors de 10 secondes pour appuyer sur la touche d'appairage à l'arrière de la caméra (une simple impulsion d'1 seconde suffit).
- Le moniteur affiche alors «**Caméra enregistrée**» et l'appairage est terminé. Dans le cas contraire, répétez l'opération.

E - UTILISATION

Remarque : Dans ce chapitre, votre caméra doit avoir été installée et appairée. Si ce n'est pas le cas, reportez-vous aux chapitres précédents et à la notice du kit de vidéosurveillance sans fil 512300.

Fonctionnalités de la caméra couleur sans fil THOMSON

- Votre caméra supplémentaire permet d'ajouter une source d'image et de son supplémentaire à votre kit de vidéosurveillance sans fil Thomson.
- Elle permet ainsi de compléter et renforcer votre protection et votre surveillance.
- La caméra intègre un éclairage infrarouge asservi à un capteur crépusculaire, qui permet l'émission d'une lumière invisible à l'œil nu et permet d'obtenir une image à l'écran quelle que soit la luminosité.

F - FAQ

Symptômes	Causes possibles	Solutions
<i>L'image de la caméra n'apparaît pas à l'écran.</i>	La caméra n'a pas été appairée au moniteur.	Effectuez la procédure d'appairage de la caméra au moniteur (voir p.6).
	L'adaptateur n'est pas connecté au réseau électrique/ l'adaptateur n'est pas connecté à la caméra.	Vérifiez que le câble d'alimentation est correctement branché.
<i>L'image de la caméra disparaît à l'écran de façon aléatoire/ l'image est saccadée à l'écran.</i>	Distance trop grande, perturbations ou trop d'obstacles entre caméra et moniteur.	Déplacez ou rapprochez la caméra du moniteur en contrôlant l'icône de qualité du signal à l'écran.

G - INFORMATIONS TECHNIQUES ET LÉGALES

1 - CARACTÉRISTIQUES GÉNÉRALES

Caméra	
Type de capteur	CMOS
Taille du capteur	1/4 "
Angle de vision	45°
Nombre de Leds	15
Portée de la vision de nuit	15 m
Consommation	400 à 600 mA
Alimentation	5 Vdc
Utilisation	intérieur/ extérieur
Indice de protection	IP55
Température de fonctionnement	-10°C à +50°C
Dimensions (sans antenne)	l : 60mm L : 140mm h : 165mm
Poids	300g

2 - CARACTÉRISTIQUES FONCTIONNELLES

Caméra

- Utilisation en extérieure sous abri : oui
- Support orientable : sur rotule 360°
- Support de fixation : fixé au mur
- Visière de protection éblouissement : oui
- Microphone intégré : oui
- Vision nocturne : oui à 15m
- Indice de protection : IP55

3 - GARANTIE

- Ce produit est garanti 2 ans, pièces et main d'œuvre, à compter de la date d'achat. Il est impératif de garder une preuve d'achat durant toute cette période de garantie.
- La garantie ne couvre pas les dommages causés par négligence, par chocs et accidents.
- Aucun des éléments de ce produit ne doit être ouvert ou réparé par des personnes étrangères à la société AVIDSEN.
- Toute intervention sur l'appareil annulera la garantie.
- Les éléments dits consommables, tels les piles ne rentrent pas dans le cadre de la garantie.

4 - ASSISTANCE ET CONSEILS

- Malgré tout le soin que nous avons porté à la conception de nos produits et à la réalisation de cette notice, si vous rencontrez des difficultés lors de l'installation de votre produit ou des questions, il est fortement conseillé de contacter nos spécialistes qui sont à votre disposition pour vous conseiller.
- En cas de problème de fonctionnement pendant l'installation ou après quelques jours d'utilisation, il est impératif de nous contacter devant votre installation afin que l'un de nos techniciens diagnostique l'origine du problème car celui-ci provient certainement d'un réglage non adapté ou d'une installation non conforme. Si le problème vient du produit, le technicien vous donnera un numéro de dossier pour un retour en magasin. Sans ce numéro de dossier le magasin sera en droit de refuser l'échange de votre produit.

Tel : + 33 (0)892 701 369

(Audiotel : 0,337 Euros TTC/min)

Du lundi au vendredi de 9H à 12H et de 14H à 18H.

5 - RETOUR PRODUIT - SAV

Malgré le soin apporté à la conception et fabrication de votre produit, si ce dernier nécessite un retour en service après-vente dans nos locaux, il est possible de consulter l'avancement des interventions sur notre site Internet à l'adresse suivante : <http://sav.avidsen.com>

6 - DÉCLARATION DE CONFORMITÉ

A la directive R&TTE

AVIDSEN déclare que l'équipement désigné ci-dessous :
Caméra couleur sans fil référence 512351

Est conforme à la directive 1999/5/CE et sa conformité a été évaluée selon les normes en vigueur :

EN 301 489-1 V1.8.1

EN 301 489-17 V2.1.1

EN 300 328 V1.7.1

EN 60950-1 :2006 + A11 :2009 + A1 :2010

+ A12 :2011

A Tauxigny
16/05/12

Alexandre Chaverot, président



THOMSON est une marque de **TECHNICOLOR S.A.** utilisée sous licence par :

Avidsen France S.A.S - Node Park Touraine
37310 Tauxigny - France