

THOMSON

512392

FR

Caméra IP WiFi 720P HD motorisée DSC - 523W



HD

720p



Fonction
Ezlink



Pour/For :

Android 2.3 ou ultérieur, iOS 7.0 ou ultérieur
Android 2.3 or later, iOS 7.0 or later



SOMMAIRE

<i>A - CONSIGNES DE SÉCURITÉ</i>	<i>05</i>
1 - PRÉCAUTIONS D'UTILISATION	05
2 - ENTRETIEN ET NETTOYAGE	05
3 - RECYCLAGE	05
<i>B - DESCRIPTION DU PRODUIT</i>	<i>06</i>
1 - CONTENU DU KIT	06
2 - CAMÉRA	06
3 - ADAPTATEUR SECTEUR	06
<i>C - INSTALLATION</i>	<i>07</i>
1 - INSTALLATION DE LA CAMÉRA	07
2 - CONNEXION DE LA CAMÉRA	07
2.1 - Connexion sans fil: fonction EzLink	08
2.2 - Connexion sans fil: fonction WPS	08
2.3 - Connexion filaire	09
<i>D - CONFIGURATION ET UTILISATION</i>	<i>10</i>
1 - CONFIGURATION A L'AIDE D'UN SMARTPHONE OU D'UNE TABLETTE	10
1.1 - Ajout de votre camera	10
2 - CONFIGURATION A L'AIDE DU LOGICIEL THOMVIEW	12
3 - CONFIGURATION A L'AIDE D'UN NAVIGATEUR INTERNET	17

<i>E - RÉINITIALISATION</i>	<i>19</i>
<i>F - FAQ</i>	<i>19</i>
<i>G - INFORMATIONS TECHNIQUES ET LÉGALES</i>	<i>21</i>
1 - CARACTÉRISTIQUES GÉNÉRALES	21
2 - GARANTIE	22
3 - ASSISTANCE ET CONSEILS	22
4 - RETOUR PRODUIT/ SAV	22
5 - DÉCLARATION DE CONFORMITÉ CE	22

1 - PRÉCAUTIONS D'UTILISATION

- La caméra ne doit pas être installée dans un lieu où le filtre de l'objectif serait exposé aux rayures et aux salissures.
- La caméra n'est pas prévue pour une installation en extérieur, ne pas installer dans des conditions extrêmes d'humidité ou de température.
- Ne pas exposer l'objectif à la lumière directe du soleil ou à une quelconque source lumineuse réfléchie.
- Ne pas multiplier les multiprises ou les câbles prolongateurs.
- Ne pas installer à proximité de produits chimiques acides, d'ammoniaque ou d'une source d'émission de gaz toxiques.
- Ne pas dévisser totalement l'objectif.
- Ne pas bouger manuellement les moteurs de la caméra.
- L'installation et l'utilisation de la caméra doivent être en accord avec la législation locale.

2 - ENTRETIEN ET NETTOYAGE

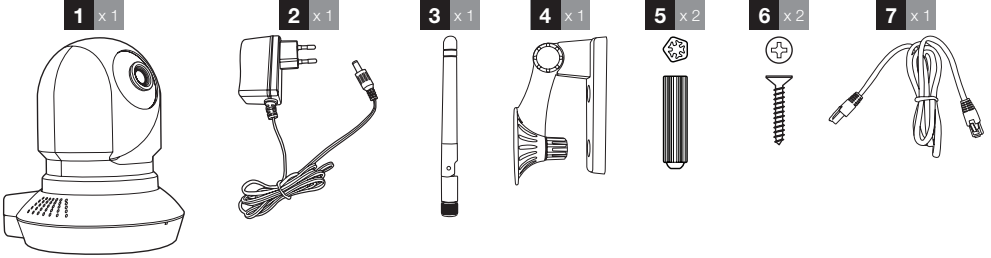
- Avant tout entretien, débrancher le produit du secteur.
- Ne pas nettoyer le produit avec des substances abrasives ou corrosives.
- Utiliser un simple chiffon doux légèrement humidifié.
- Ne pas vaporiser à l'aide d'un aérosol, ce qui pourrait endommager l'intérieur du produit.

3 - RECYCLAGE

Ce logo signifie qu'il ne faut pas jeter les appareils hors d'usage avec les ordures ménagères. Les substances dangereuses qu'ils sont susceptibles de contenir peuvent nuire à la santé et à l'environnement. Faites reprendre ces appareils par votre distributeur ou utilisez les moyens de collecte sélective mis à votre disposition par votre commune.



Pour en savoir plus :
www.quefairedemesdechets.fr

B - DESCRIPTION DU PRODUIT**1 - CONTENU DU KIT**

1	Caméra
2	Adaptateur secteur
3	Antenne
4	Support mural

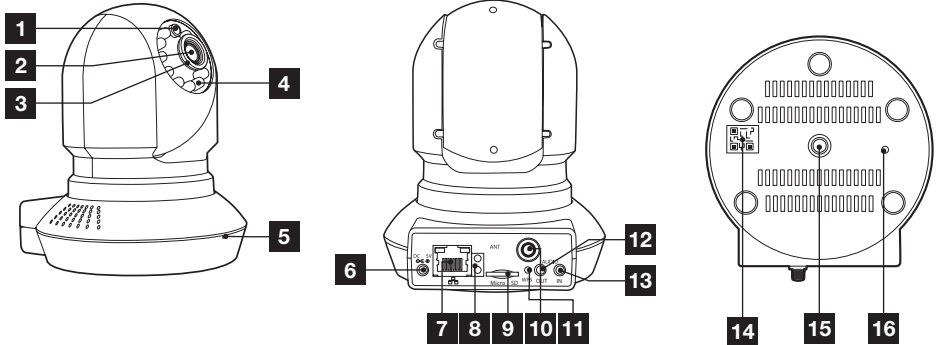
5	Cheilles pour fixation du pied
6	Vis pour fixation du pied
7	Câble RJ45 pour connexion filaire au réseau

2 - CAMÉRA

Vue avant

Vue arrière

Vue de dessous



1	Capteur de luminosité
2	Objectif
3	Bague de réglage de la mise au point
4	Éclairage infrarouge pour vision de nuit
5	Microphone
6	Prise d'alimentation pour adaptateur secteur 5Vdc 2A fourni
7	Prise Ethernet pour connexion au réseau filaire
8	Témoin de fonctionnement
9	Logement pour carte micro SD

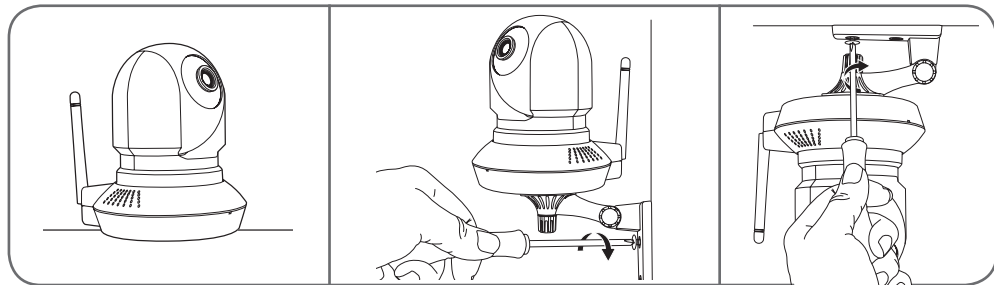
10	Embase pour antenne WiFi fournie
11	Touche WPS pour connexion rapide à un réseau WiFi
12	Non utilisé
13	Non utilisé
14	QRCode à flasher avec l'appli ThomView pour contrôle à distance par smartphone
15	Pas de vis pour montage du pied fourni
16	Touche de réinitialisation

3 - ADAPTEUR SECTEUR

Un adaptateur secteur 230Vac 50Hz / 5Vdc 2000mA est fourni dans le kit pour l'alimentation de la caméra. Ne pas utiliser d'autres modèles d'alimentation sous risques de détériorer la caméra et annuler la garantie.

1 - INSTALLATION DE LA CAMÉRA

- Avant fixation de la caméra à son emplacement définitif il est recommandé de faire des essais de connexion.
- Fixez la caméra à l'aide de vis et chevilles appropriées à la nature du support (les vis et chevilles fournies conviennent pour des murs en matériau plein).
- La caméra peut également être posée sur une surface plane.

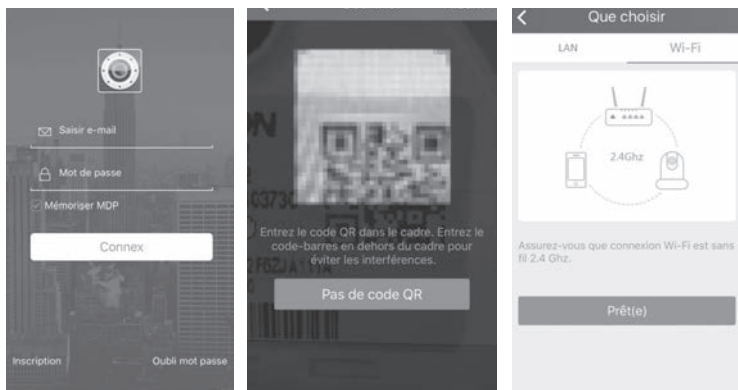


Attention à fixer solidement la caméra pour éviter toute chute.

Remarque : la caméra peut être fixée tête en bas : les différents logiciels et applications peuvent retourner l'image obtenue.

2 - CONNEXION DE LA CAMÉRA

- L'accès de votre caméra au réseau et à internet peut être établi au choix à l'aide d'une connexion filaire par un câble réseau, ou d'une connexion sans fil WiFi.
- Téléchargez puis installez sur votre smartphone ou tablette l'application ThomView.



Veuillez créer un compte utilisateur en cliquant sur « Inscription », si vous possédez déjà un compte veuillez-y connecter.

C - INSTALLATION

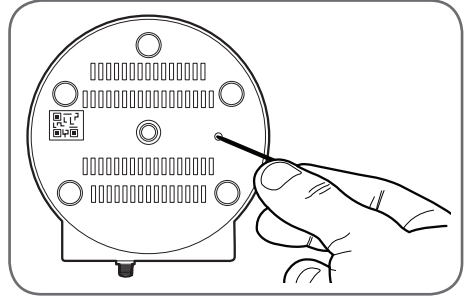
2.1. CONNEXION SANS FIL: FONCTION EZLINK*

***Uniquement disponible pour les caméras dont l'UID se termine par « ZZZ » (vérifiez sous votre caméra). Si la fin de l'UID de votre caméra est différente, veuillez passer à l'étape connexion filaire.**

- Votre caméra est équipée de la fonction EzLink : si vous disposez d'une tablette ou d'un smartphone sous Android ou iOS, l'application dédiée permet de se connecter à la caméra le temps de lui indiquer quel réseau WiFi elle doit utiliser.
- **Important :** Pour être configurée par la fonction EzLink, votre caméra doit utiliser l'identifiant et le mot de passe par défaut. Réinitialisez votre caméra si nécessaire en maintenant la touche « Reset » située sous la caméra pendant au moins 10 secondes.
- Connectez ensuite votre smartphone ou tablette sur le réseau WiFi que votre caméra devra utiliser par la suite, puis lancez l'application Thomview.

Remarque importante :

Votre caméra n'est pas compatible avec les réseaux dans de fréquence 5Ghz (réseau WiFi 802.11ac). Ne connectez pas votre smartphone ou tablette à un réseau de ce type.

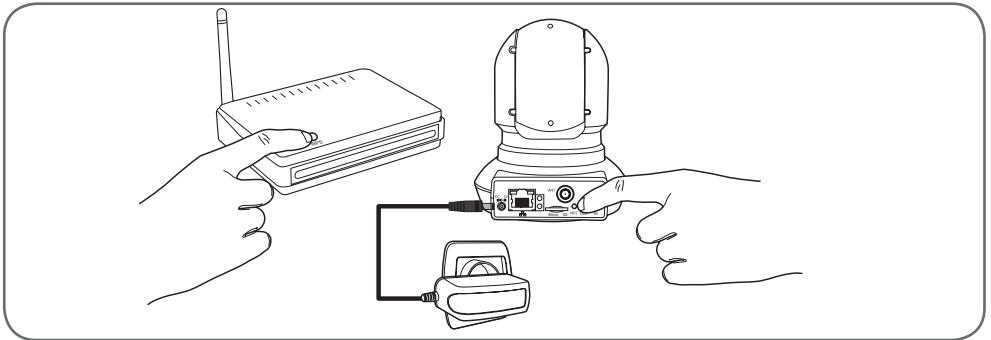


Cliquez sur l'icône  puis scanner le QRCode présent sur la caméra.

Une fois le code lu, votre smartphone ou tablette vous invite à choisir entre Lan et Wifi. Sélectionnez Wi-Fi et appuyez sur « prêt(e) », veuillez saisir la clé du réseau WiFi auquel vous êtes connecté, pour pouvoir la transmettre à la caméra.

2.2. CONNEXION SANS FIL : FONCTION WPS

Si votre box ou routeur dispose de la fonction WPS (WiFi Protected Setup), vous pouvez utiliser la touche WPS derrière la caméra pour une connexion rapide à votre réseau WiFi. Consultez le manuel d'utilisation de votre modem /routeur/box pour savoir si vous disposez de la fonction WPS, et comment l'utiliser.

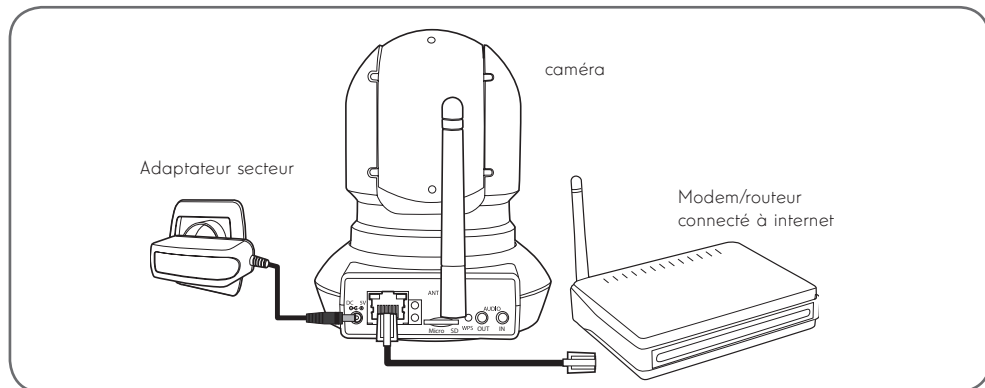


* Cliquez sur icones [+] puis scannez le QRCode présent sur la caméra. Si votre caméra est correctement connecté à internet celle-ci sera automatiquement ajoutée.

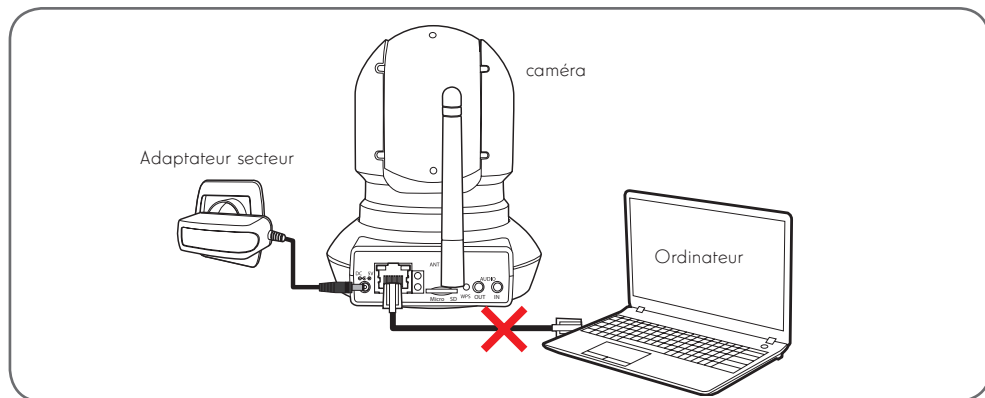
Dans le cas contraire veuillez effectuer l'ajout par 'CONNEXION FILAIRE' ou «EzLink»

2.3. CONNEXION FILAIRE

Si vous ne souhaitez pas utiliser une connexion sans fil, ou que votre appareil n'est pas EzLink, reliez votre caméra à un accès internet à l'aide d'un câble réseau RJ45.



IMPORTANT : Ne connectez pas votre caméra sur votre ordinateur. Cela ne lui fournira pas d'accès à internet.



Dans la majeure partie des cas, la caméra est immédiatement détectée par le modem/routeur qui lui attribue un accès à Internet. Après quelques secondes, la led d'activité réseau de la caméra clignote.

Cliquez sur l'icône  puis scannez le QRCode présent sur la caméra. Si votre caméra est correctement connecté à internet celle-ci sera automatiquement ajoutée.

ATTENTION: Si l'ajout ne se fait pas automatiquement, et que l'application vous demande de choisir entre LAN et WiFi, votre caméra ou smartphone rencontre un problème d'accès à internet. Contrôlez la connexion de votre camera, smartphone ou tablette et effectué un Reset de la caméra en appuyant plus de 15s sur la touche Reset.

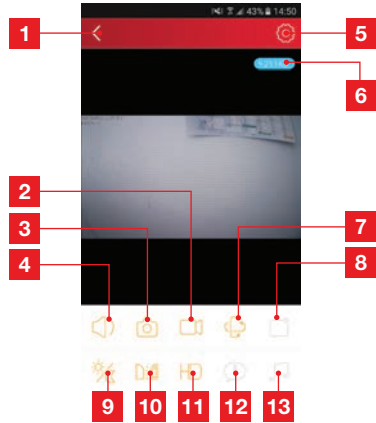
Remarque : si vous souhaitez utiliser votre caméra en WiFi mais que vous ne pouvez utiliser ni la fonction WPS, ni la fonction EzLink, effectuez la mise en service avec une connexion filaire pour ensuite passer sur une connexion sans fil.

D - CONFIGURATION ET UTILISATION


1 - CONFIGURATION A L'AIDE D'UN SMARTPHONE OU D'UNE TABLETTE


1.1. CONFIGURATION DES IDENTIFIANTS DE CONNEXION

Lors de votre première connexion à votre caméra avec l'appli ThomView « bouton ▶ », vous êtes immédiatement invité à changer l'identifiant et le mot de passe de connexion à la caméra pour plus de sécurité :



1	Retour à la liste des caméras enregistrées
2	Lancement/arrêt d'un enregistrement (stocké sur le téléphone ou la tablette)
3	Prise d'une photo (stockée sur le téléphone ou la tablette)
4	Activation du micro et/ou du haut-parleur de la caméra (caméras compatibles uniquement)
5	Accès aux réglages de la caméra
6	Débit actuel
7	Accès aux commandes de moteur, zoom optique, zoom numérique (caméras compatibles uniquement)
8	Lancement d'une patrouille (caméras compatibles uniquement)
9	Configuration et déclenchement de la vision de nuit
10	Retournement/renversement de l'image
11	Réglage de la qualité de l'image

L'orientation de la caméra peut également être changée depuis le menu PTZ  en appuyant les touches de direction.

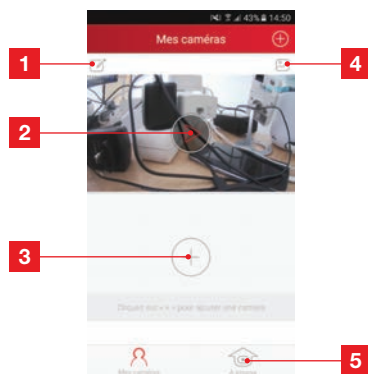
L'icône d'accès aux réglages de la caméra  vous permet d'accéder à distance à la configuration de la caméra :

D - CONFIGURATION ET UTILISATION



9	Configuration email pour l'envoi de message en cas de détections
10	Réglage du volume de la camera (caméras compatibles uniquement)
11	Incrustation du nom et de l'heure dans l'image de la caméra
12	Activation ou désactivation des témoins de fonctionnement de la caméra (caméras compatibles uniquement)
13	Programmation de plages d'allumage de la vision de nuit, si on ne souhaite pas utiliser la fonction automatique
14	Permet de modifier le nom d'utilisateur ou le mot de passe de connexion à la caméra.
15	Permet la suppression de la camera de votre compte utilisateur.

La liste des caméras qui apparaît au lancement de l'appli vous donne accès à d'autres réglages :



1	Information de votre Caméra : affichage et modification du nom inscrit dans l'application, affichage de l'UID de la caméra, ainsi que du compte utilisateur utilisé pour s'y connecter.
2	Modèle et adresse MAC de la caméra
3	Réglage de l'heure de la caméra
4	Réglages Wifi de la caméra (si vous avez mis la caméra en service à l'aide d'une connexion filaire et que vous souhaitez passer sur une connexion sans fil, c'est ici que vous pouvez choisir et configurer un réseau WIFI)
5	Réglages de détection de mouvement, de détection de son (caméras compatibles uniquement)
6	Permet la relecture des enregistrements vides effectués sur la carte microSD (non fournie)
7	Non utilisé
8	Affichage les informations de la carte microSD si installée : place utilisée, place libre, et formatage

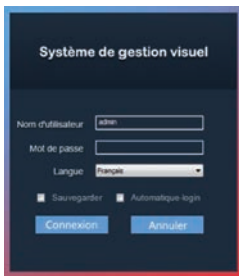
1	Nom sous lequel la caméra est enregistrée dans l'appli
2	Photo de l'image de la caméra. L'icône au centre lance l'image en direct de la caméra
3	Ajout d'une autre caméra dans l'application
4	Accès aux photos et vidéos prises
5	Informations de l'appli et réglage permettant d'empêcher l'utilisation de l'appli ThomView autrement qu'avec une connexion WiFi

D - CONFIGURATION ET UTILISATION

2 - CONFIGURATION A L'AIDE DU LOGICIEL THOMVIEW VMS

Le logiciel **ThomView** permet de configurer et de gérer une ou plusieurs caméras connectées sur le même réseau local. Sur un autre réseau, il permet d'accéder à l'image de la caméra à distance. Le logiciel ThomView est disponible en téléchargement sur notre site internet <http://www.thomsonsecurity.eu/docs.php?lang=FR&type=5&ref=512392>

Installez puis lancez le logiciel sur votre ordinateur :



Le logiciel **ThomView** vous demande un identifiant et un mot de passe de connexion : par défaut le nom d'utilisateur est « **admin** » et il n'y a aucun mot de passe.

Remarque importante : cet identifiant et ce mot de passe ne sont pas ceux de votre caméra. Ils sont spécifiques au logiciel ThomView et permettent par exemple d'empêcher l'arrêt du logiciel par une personne non autorisée.

La fenêtre principale du logiciel s'ouvre :



1	Ajout d'une nouvelle caméra
2	Réglages du logiciel
3	Accès aux vidéos enregistrées sur ordinateur
4	Accès au journal des opérations faites sur le logiciel
5	Sélection du nombre de caméras simultanément à l'écran
6	Page précédente/ suivante, Le logiciel pouvant gérer jusqu'à 64 caméras, ces flèches vous permettent de passer aux caméras 5 à 8 puis 9 à 12, etc.
7	Passage en plein écran
8	Lancement d'une patrouille (caméras compatibles uniquement)
9	Coupure de l'affichage de l'image de l'ensemble des caméras
10	Date, heure courante, charge processeur et utilisation du disque dur
11	Liste des caméras renseignées dans le logiciel
12	Cadres d'affichage des images des caméras
13	Commandes disponibles pour la caméra sélectionnée
14	Affichage des commandes d'orientation et de zoom (caméras compatibles uniquement)

Pour ajouter votre caméra, cliquez sur l'icône « Ajouter un périphérique » en haut à gauche.

Remarque : la caméra doit être préalablement reliée avec le câble Ethernet à votre box ou routeur internet, ou avoir été configuré avec la fonction EzLink

D - CONFIGURATION ET UTILISATION

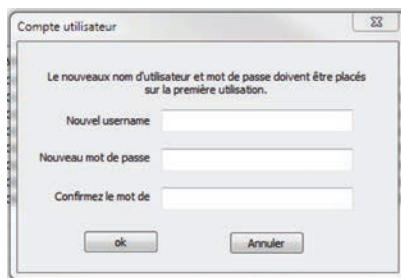


14 Bouton recherche : recherche la présence de caméras sur le réseau auquel est connecté l'ordinateur

Réalisez les étapes suivantes pour connecter votre caméra en toute simplicité :

- Cochez la case «**Connexion P2P**».
- Cliquez sur le bouton sur le «**Recherche**» pour détecter votre caméra sur le réseau auquel est connecté votre ordinateur.
- Dans la liste des caméras trouvées, cliquez sur celle que vous souhaitez ajouter dans le logiciel. Les données de la partie supérieure de la fenêtre se remplissent automatiquement lorsque vous sélectionnez une caméra dans la liste de celles trouvées.
- Changez si nécessaire le **Nom d'utilisateur** et le **mot de passe** de connexion de la caméra (par défaut le nom d'utilisateur est «admin» et le mot de passe doit être laissé vide).
- Cliquez sur «**Vérification de la connexion**» pour vérifier la connexion de la caméra et les données entrées.
- Cliquez enfin sur «**Ajouter**».

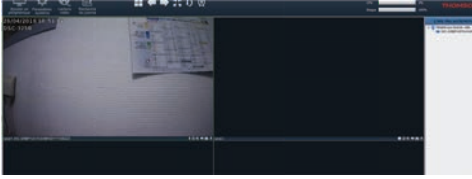
Lors de votre première connexion à votre caméra, vous êtes immédiatement invité à changer l'identifiant et le mot de passe de connexion à la caméra pour plus de sécurité :



Une fois l'identifiant et le mot de passe modifiés à votre convenance, la caméra apparaît dans la liste à droite de l'écran principal du logiciel. Glissez la ligne de votre caméra dans l'une des fenêtres de visualisation pour en afficher l'image:

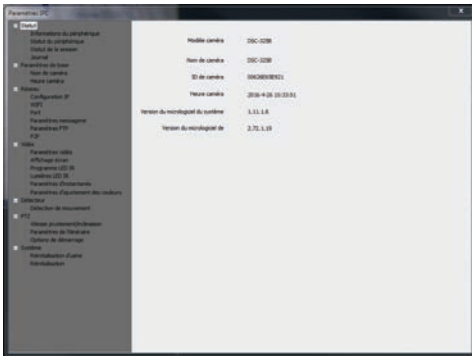
1	UID de la caméra (code unique indiqué sur la caméra)
2	Nom d'utilisateur de la caméra (par défaut, «admin»)
3	Type d'appareil : sélectionnez «THOMSON IPC»
4	Nom sous lequel la caméra va apparaître dans le logiciel (à votre convenance)
5	Connexion P2P : à cocher pour ajouter une caméra à l'aide de son UID. L'UID de chacune des caméras est un code unique à 20 ou 24 chiffres et lettres, indiqué sur la caméra elle-même.
6	Adresse IP actuelle de la caméra
7	Mot de passe de la caméra (par défaut il n'y a pas, laissez vide)
8	Bouton de test des informations saisies : vous permet de vérifier la connexion, l'identifiant et le mot de passe saisis
9	Adresse MAC actuelle de la caméra
10	Port de connexion de la caméra (88 par défaut)
11	Informations relatives à la caméra que vous êtes en train d'ajouter
12	Bouton permettant d'ajouter la caméra dont les informations sont indiquées en haut de la fenêtre
13	Résultats d'une recherche de caméras sur le réseau auquel est connecté l'ordinateur

D - CONFIGURATION ET UTILISATION



Remarque : il est possible d'associer une caméra non présente sur le réseau auquel l'ordinateur est connecté. Il faudra à l'étape 3 ci-dessus entrer à la main l'UID de la caméra : n'étant pas sur le même réseau il ne pourra être détecté et rempli automatiquement.

L'ensemble des réglages de votre caméra est accessible à distance, en faisant un clic droit sur le nom de la caméra dans la liste (ou sur l'image qu'elle affiche) puis en cliquant sur « Paramètres caméra » :

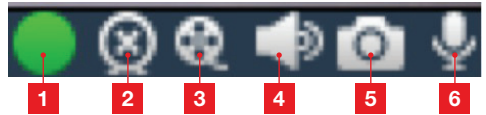


- **Menu Statut :** vous renvoie l'état actuel de la caméra : version de micrologiciel, identifiant, principales fonctions activées, dernières opérations effectuées.
- **Paramètres de base :** vous permet de définir le nom et l'heure de la caméra qui peuvent être incrustées dans la vidéo de la caméra.
- **Réseau :** vous avez ici accès à tous les réglages liés à l'utilisation du réseau : configuration IP, configuration WiFi avec possibilité de passer la caméra d'une connexion filaire à une connexion sans fil, ports utilisés, configuration des alertes par e-mails, de l'accès à un serveur FTP, configuration de l'accès plug and play.
- **Vidéo :** vous avez ici accès à l'ensemble des réglages liés à la gestion vidéo de la caméra : résolution, nombre d'images par seconde, fonctionnement de la vision de nuit, configuration des photos prises par la caméra,

réglages de contraste, luminosité, etc.

- **Détecteur :** c'est ici que vous pouvez activer et configurer la fonction de détection de mouvement, et les actions à lancer si un intrus est détecté.
- **PTZ (caméras compatibles uniquement) :** vous retrouvez ici tous les réglages liés à la gestion des moteurs de la caméra si elle en est équipée.
- **Système :** vous permet de faire une remise à 0 de la caméra ou de la redémarrer.


Lorsqu'une caméra diffuse son image à l'écran, des commandes supplémentaires sont affichées dans le coin inférieur droit :



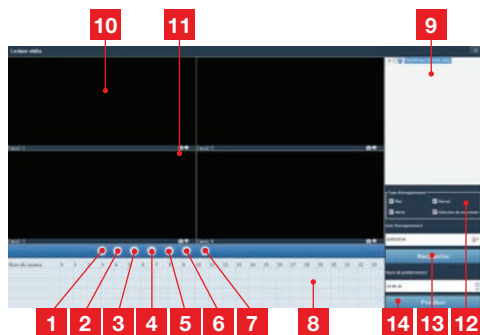
1 2 3 4 5 6

1	Cet icône vous indique la présence d'enregistrements sur l'ordinateur utilisé (blanc au repos, vert lorsque des enregistrements programmés/sur détection/manuels ont été effectués)
2	Arrêt de la diffusion et fermeture de l'image
3	Lancement d'un enregistrement sur le disque de l'ordinateur utilisé*
4	Activation/désactivation du microphone de la caméra (caméras équipées d'un microphone uniquement, votre ordinateur doit disposer d'enceintes)
5	Prise d'une photo et stockage sur le disque de l'ordinateur utilisé*
6	Activation/désactivation du haut-parleur de la caméra (caméras équipées d'un haut-parleur uniquement, votre ordinateur doit disposer d'un micro)

* Pour que les fonctions d'enregistrement et de prise de photo soient accessibles il faut au préalable indiquer le disque à utiliser. Cliquez sur l'icône Paramètres système  pour indiquer au logiciel où enregistrer photos et vidéos sur le disque dur de l'ordinateur.

Pour consulter les enregistrements vidéo présents sur l'ordinateur, cliquez sur l'icône Lecture vidéo  :

D - CONFIGURATION ET UTILISATION

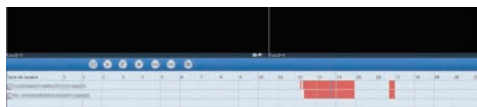


1	Contrôles de lecture	Ouverture d'un fichier vidéo externe
2		Défilement rapide vers l'avant
3		Défilement rapide vers l'arrière
4		Arrêt de la lecture
5		Avance image par image
6		Lancement de la lecture
7		Pause
8	Journée en cours de visionnage : les intervalles de temps colorés vous indiquent la présence de vidéos et leurs heures de début et de fin approximatives	
9	Liste des caméras pour recherche : cochez les caméras dont vous souhaitez consulter les enregistrements	
10	Fenêtres de visualisation : double-cliquez pour afficher une seule ou plusieurs fenêtres et caméras simultanément	
11	Prise d'une photo à partir de la vidéo en cours de lecture et activation/désactivation du son	
12	Type de déclenchement : cochez le type des enregistrements que vous recherchez : plan (programmé), manuel, sur détection de mouvement, sur alerte d'une manière générale	
13	Journée que vous souhaitez consulter	
14	Position : vous permet de saisir une heure précise à partir de laquelle lancer la vidéo	

Pour rechercher une vidéo et la consulter :

- Cochez dans la liste des caméras en haut à droite la ou les caméras que vous souhaitez consulter.
- Dans la zone **«type d'enregistrements»**, indiquez le type des enregistrements que vous recherchez

- Dans la zone **«date d'enregistrement»**, indiquez le jour que vous souhaitez consulter
- Cliquez sur **«Recherche»** : chaque caméra est listée en bas de l'écran. Les zones colorées correspondent à des vidéos en mémoire de l'ordinateur :



- Cochez en bas de l'écran les caméras dont vous voulez afficher les vidéos
- Utilisez les contrôles de lecture pour lire, avancer, reculer, ou utilisez la zone **«Positionner»** pour indiquer précisément à quelle heure placer le curseur de lecture.

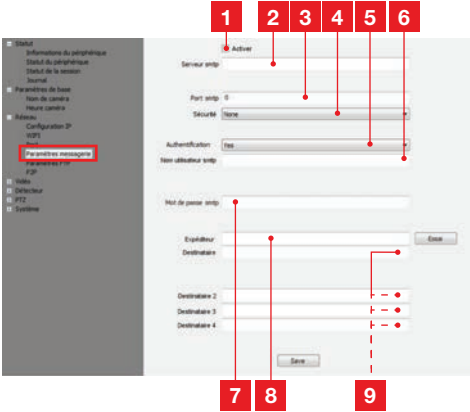
Pour déclencher l'envoi d'un e-mail lors de la détection d'un mouvement, vous devez disposer de 2 adresses e-mail : l'adresse de l'expéditeur qui sera utilisée par la caméra, et l'adresse qui va recevoir les alertes. La caméra utilise l'identifiant et le mot de passe de l'adresse expéditeur, pour se connecter et envoyer le mail. Sa configuration dépend du fournisseur de mail choisi.

Remarque : les 2 adresses mail peuvent être identiques (vous vous enverrez un message à vous-même)

Pour notre exemple ici, on utilise **www.gmail.com** : **adresse-envoi@gmail.com** envoie les alertes, **destinataire@gmail.com** reçoit les alertes. Les deux adresses doivent avoir été créées au préalable.

Pour programmer des alertes par e-mail lors de la détection d'un mouvement, faites un clic droit sur une caméra dans la liste des caméras en haut à droite de l'écran principal ou sur son image à l'écran puis sélectionnez **«Paramètres caméra»**. Placez-vous ensuite sur **«Réseau»**, **«Paramètres messagerie»** :

D - CONFIGURATION ET UTILISATION



IMPORTANT : Une fois la configuration terminée, n'oubliez pas de cliquer sur « **Save** » pour valider ce que vous avez entré.

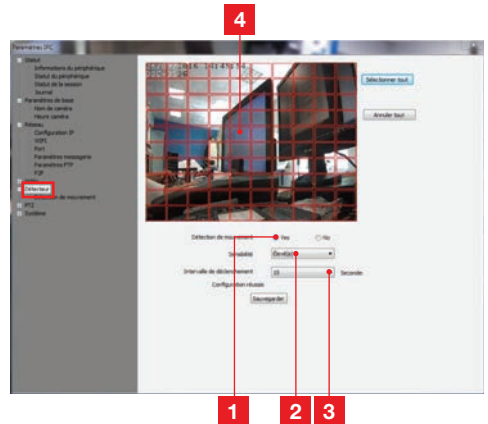
Remarque : peu importe le fournisseur de mails du destinataire, c'est celui de l'expéditeur qui détermine ce qui doit être entré. Attention en revanche à vérifier que les alertes ne sont pas considérées comme « courrier indésirable » dans la boîte du destinataire.

Attention : certains fournisseurs mail ne vont pas accepter que la caméra envoie des notifications sans autorisation de votre part. Consultez les paramètres de sécurité de votre boîte mail pour plus de détails. Dans notre exemple, à la première alerte, par défaut adresse-envoi@gmail.com va recevoir un mail de notification demandant s'il est normal que la caméra essaie d'utiliser cette adresse. Acceptez et par la suite les notifications par mail seront correctement envoyées.

Information : Il est inutile de contacter notre assistance technique pour ces réglages, ils dépendent de votre boîte mail. Pour plus de renseignements veuillez contacter votre fournisseur d'e-mail.

1	Cochez la case « Activer » pour activer l'envoi d'e-mails
2	Serveur SMTP : dépend du fournisseur de mail de l'adresse qui envoie l'alerte. Dans notre exemple avec gmail, smtp.gmail.com
3	Port SMTP : dépend du fournisseur de mail de l'adresse qui envoie l'alerte. Dans notre exemple avec gmail, 465
4	Sécurité : sécurité lors de la connexion, liée au fournisseur de mail. Dans notre exemple avec gmail, TLS
5	Authentification : indique s'il faut obligatoirement se connecter (s'authentifier) pour émettre un mail. Dans notre exemple avec gmail : Yes (c'est-à-dire : on peut pas envoyer de mail avec gmail tant qu'on est pas connecté à son compte mail).
6	Nom utilisateur SMTP : Nom que vous devez entrer pour vous connecter à la boîte mail qui émettra les alertes. Dans notre exemple avec gmail c'est l'adresse de l'expéditeur : adresse-envoi@gmail.com
7	Mot de passe SMTP : Le mot de passe de connexion qui correspond à adresse-envoi@gmail.com dans notre exemple
8	Expéditeur : Entrez de nouveau l'adresse qui émettra les alertes : adresse-envoi@gmail.com. Cliquez sur « Test » pour vérifier que vos réglages sont corrects et que la caméra arrivera à se connecter au compte mail que vous avez entré pour envoyer ses alertes.
9	Destinataire, etc : Renseignez ici la ou les adresses qui vont recevoir les alertes. Dans notre exemple : destinataire@gmail.com

Une fois cette configuration terminée, votre caméra sait envoyer des mails. Il faut maintenant lui expliquer quand le faire, en sélectionnant «**Détection de mouvement**» :



D - CONFIGURATION ET UTILISATION

1	Cochez « Yes » pour activer la détection de mouvement puis cliquez sur « Sauvegarder » pour faire apparaître la grille de zone sur l'image.
2	Sensibilité : Sur « élevée », le moindre mouvement à l'écran déclenche une alerte. Sur « minimum », seuls les gros sujets déclencheront une alerte (exemple : un être humain, mais pas une feuille morte dans le champ de vision de la caméra). Réglez en fonction du champ de vision de la caméra et du but recherché.
3	Intervalle de déclenchement : pause entre chaque alerte si le mouvement déclencheur se prolonge
4	Zone de détection : L'image de la caméra apparaît derrière une grille. Si un mouvement est détecté dans une case rouge, l'alerte est donnée. Si un mouvement est détecté dans une case vierge, aucune alerte n'est donnée. Cliquez sur chacune des cases pour les faire passer d'active (rouge) à inactive (vierge), pour par exemple ne pas surveiller une vitre et éviter que quelque chose à l'extérieur ne déclenche inutilement l'alerte.

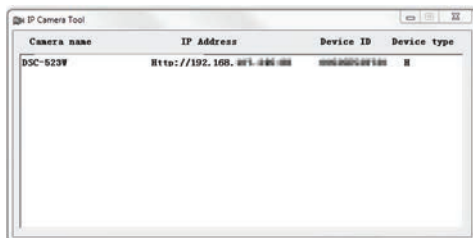
IMPORTANT : Une fois la configuration terminée, n'oubliez pas de cliquer sur «**Sauvegarder**» en haut de l'écran pour valider ce que vous avez entré.

La configuration est terminée. Par la suite, tout mouvement devant la caméra dans les zones et aux heures que vous avez spécifiées provoquera l'envoi d'un mail d'alerte

3 - CONFIGURATION A L'AIDE D'UN NAVIGATEUR INTERNET

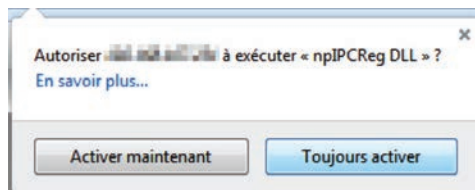
Attention : les fréquents changements de politique des principaux développeurs de navigateurs web, ainsi que les nombreuses configurations et versions possibles peuvent rendre délicate la configuration de votre caméra. Préférez si possible l'utilisation d'un smartphone, d'une tablette ou du logiciel dédié.

- Utilisez le logiciel « **IP camera tool** » téléchargeable depuis notre site internet * <http://www.thomsonsecurity.eu/docs.php?lang=FR&type=5&ref=512392>



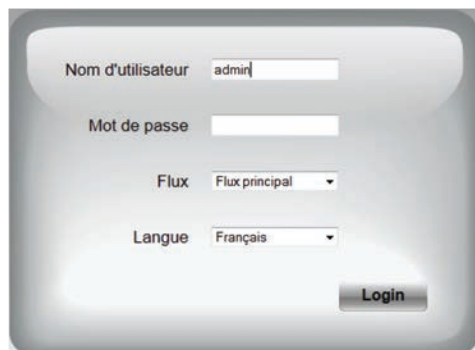
- Votre caméra est détectée sur votre réseau, et son adresse IP est indiquée.
- Double-cliquez sur son nom pour ouvrir la configuration de la caméra à l'aide de votre navigateur internet.

Votre navigateur a besoin d'un module complémentaire pour afficher correctement l'image de votre caméra et vous invitera à installer ce module. Acceptez pour permettre au navigateur d'afficher l'image :



Remarque : Suivant votre navigateur la procédure peut différer, le principe reste identique : il faut autoriser de manière permanente l'exécution de ce module pour un fonctionnement optimal de votre caméra sur votre navigateur.

Pour plus de détails, référez-vous à notre guide avancé disponible sur notre site internet : http://www.thomsonsecurity.eu/docs/pdf/512390-512391-512392-512393-tutoriel-v3_03.pdf

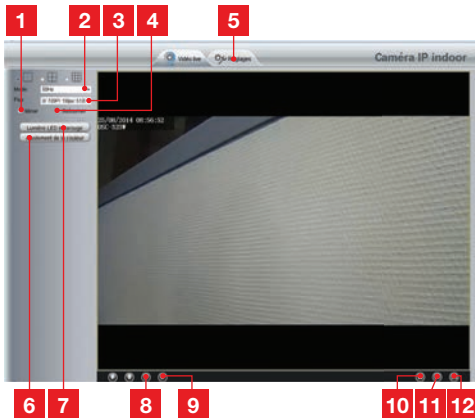


D - CONFIGURATION ET UTILISATION

Sélectionnez la langue d'affichage puis entrez l'identifiant et le mot de passe de connexion à votre caméra. Par défaut l'identifiant est admin et le mot de passe est vierge, laissez la zone vide. Lors de votre première connexion, la caméra va aussitôt vous inviter à remplacer l'identifiant et le mot de passe par défaut pour plus de sécurité :

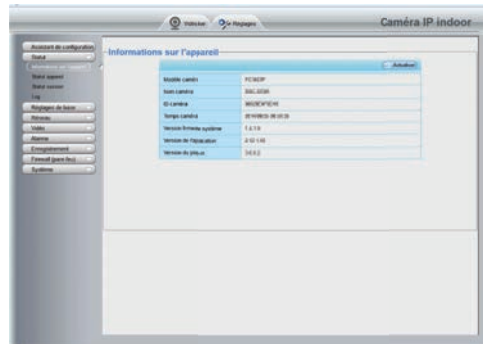
Une fois l'identifiant et le mot de passe modifiés, vous êtes invité à vous reconnecter.

Une fois connecté à l'aide de vos nouveaux identifiant et mot de passe, l'image de la caméra s'affiche :



1	Renversement vertical de l'image
2	Anti scintillement: si l'éclairage à l'image est artificiel, sélectionnez 50Hz. S'il est naturel, sélectionnez « extérieur ».
3	Sélection rapide qualité et fluidité
4	Renversement horizontal de l'image
5	Onglet d'accès à la configuration de la caméra
6	Réglage contraste, luminosité, couleur
7	Activation manuelle de la vision de nuit
8	Activation du microphone de l'ordinateur si présent : vous permet de parler dans le haut-parleur de la caméra
9	Activation du microphone de la caméra : vous permet d'écouter au voisinage de la caméra
10	Prise d'une photo de l'image de la caméra sur l'ordinateur
11	Prise d'une vidéo de l'image de la caméra sur l'ordinateur
12	Affichage de l'image en plein écran (double-clic pour revenir)

Accédez aux réglages de votre caméra en cliquant sur l'onglet «**Réglages**» au sommet de la fenêtre :



Vous retrouvez ici les mêmes fonctions que celles accessibles depuis le logiciel ThomView. Reportez-vous au paragraphe précédent pour connaître chacune d'entre elles.

ATTENTION : si vous utilisez votre navigateur pour passer votre caméra d'un réseau filaire à un réseau sans fil, la connexion sera perdue car l'adresse IP de la caméra sera changée. Il faudra relancer IP Camera Search Tool pour détecter de nouveau la caméra.

En cas de problème ou de perte des identifiants, la caméra peut être réinitialisée à ses valeurs par défaut en appuyant 15 secondes sur la touche Reset à l'arrière de la caméra

F - FAQ

Si votre problème n'est pas répertorié ci-dessous, vous devez contacter notre service technique.

Symptômes	Causes possibles	Solutions
Impossible d'installer l'application Thomview sur mon appareil Android	Votre appareil dispose d'une version trop ancienne d'Android ou incompatible.	Veillez contacter le support technique du fabricant de votre appareil Android afin d'obtenir une mise à jour récente.
	GooglePlay effectue une vérification des éléments essentiels au bon fonctionnement de l'application, si votre matériel ne répond pas à tous les critères nécessaires, il vous refusera l'installation	Veillez-vous munir d'un autre terminal Android
Impossible d'installer l'application Thomview sur mon appareil Apple	Votre appareil dispose d'une version iOS trop ancienne	Veillez effectuer la mise à jour système de votre appareil
	Votre appareil n'est pas supporté.	Thomview est compatible à partir de l'iphone4, de l'ipad2 et modèle plus récent
L'application plante / bug	Un problème de configuration de l'application ou d'accès à votre / vos caméra(s) pose(nt) problème.	Veillez désinstaller l'application, et effectuer une nouvelle installation.
Echec de la configuration de votre caméra en Wi-Fi depuis votre smartphone ou tablette	Connexion caméra trop lente ou trop éloigné de votre accès internet	Veillez rapprocher votre caméra et smartphone de votre box / modem / routeur.
	Smartphone / tablette connecté sur un réseau Wifi non compatible	Veillez-vous assurer que votre smartphone / tablette est connecté sur un réseau 2.4Ghz
La connexion à la caméra est impossible depuis le réseau local	Problème réseau / alimentation électrique	Vérifiez vos connexions réseau et électrique de votre caméra. Si votre modèle de caméra dispose un port Ethernet et que celle-ci est connecté en Wifi, Veillez brancher temporairement le câble réseau entre votre Box / Routeur et la caméra.
	Problème configuration réseau	Contrôlez la configuration réseau de votre caméra. Réinitialisez votre caméra si elle n'est plus du tout accessible.

F - FAQ

La connexion à la caméra est impossible depuis Internet 3G/4G mais fonctionne depuis le réseau local	Problème configuration réseau	Contrôlez les réglages de votre installation (box, routeur, pare-feu)
	Réglages vidéo inappropriés	Contrôlez les réglages vidéo et baissez le curseur de qualité si nécessaire depuis une connexion en réseau local
	Débit insuffisant sur la connexion Internet du smartphone / tablette ou de votre domicile	Assurez-vous de disposer d'une bande passante supérieure à 0.5Mbits/s (envoi et réception) pour l'affichage en qualité minimale et 2Mbits/s (envoi réception) pour qualité HD maximale
L'image est de mauvaise qualité ou saccadée	Réglages vidéo inappropriés	Contrôlez les réglages vidéo et baissez / augmentez la qualité si nécessaire
La détection de mouvement se déclenche de manière intempestive	Réglages détection de mouvement inappropriés	Diminuez la sensibilité de la détection. Déplacez la caméra.
Je ne reçois pas de Push lors d'une détection de mouvement.	Modèle de votre caméra est trop ancien	La fonction push est disponible sur les caméras avec un n° de série commençant par : S/N : 2017xxxx
	Réglages détection de mouvement inappropriés	Veillez vérifier la configuration de la caméra, activation push sur alerte et sensibilité de détection
	L'application n'est pas autorisée à envoyer des push	Veillez contrôler les droits de vos applications dans les paramètres de confidentialité sous iOS ou paramètres d'applications sous Android
Je ne reçois pas de mail lors d'une détection de mouvement.	Réglages détection de mouvement inappropriés	Veillez vérifier la configuration de la caméra, activation envoi mail sur alerte et sensibilité de détection
	Configuration E-mail Incorrect	Veillez vérifier auprès de votre prestataire Email que vos paramètres de configuration SMTP / Cryptage / Port sont corrects
	Votre boîte Email n'autorise pas votre caméra	Veillez vérifier auprès de votre prestataire Email les paramètres de sécurité et d'accès de votre compte afin d'autoriser la caméra à utiliser votre compte email
	Votre boîte Email classe automatiquement les alertes dans vos indésirables ou spam.	Veillez configurer vos paramètres de réception afin que les emails de votre caméra ne soient pas classés comme nuisibles.

G - INFORMATIONS TECHNIQUES ET LÉGALES**1 - CARACTÉRISTIQUES GÉNÉRALES**

Caméra	
Alimentation	5VDC / 2000mA
Interface réseau	Ethernet 10/100, audio-MDIX, RJ45
Interface réseau sans fil	IEE 802.11b/g/n 2.4GHz
Capteur optique	1/4" CMOS - Angle de vision 70°
Intensité lumineuse minimum	0 lux
Vision de nuit	Manuelle ou automatique Portée : 8m
Touches	Une touche de réinitialisation : retour aux paramètres usine Une touche WPS : configuration WiFi rapide
Compression vidéo	h.264
Résolution	Flux principal : jusqu'à 1280x720 pixels Flux secondaire : jusqu'à 640x480 pixels
Images par seconde	Jusqu'à 30 dans toutes les résolutions
Audio	Microphone et haut-parleur intégrés pour communication audio bidirectionnelle
Moteur	Plage de déplacement horizontale 350° Plage de déplacement verticale 120°
Mémoire	Logement pour carte microSDHC (non fournie)
Dimensions	110 x 110 x 135mm
Poids	310g
Consommation	5W maximum
Température d'utilisation et humidité	0°C à 40°C, 20% à 85%RH sans condensation Usage intérieur exclusivement
Température de stockage et humidité	-10°C à 60°C, 0% à 90%RH sans condensation

G - INFORMATIONS TECHNIQUES ET LÉGALES

2 - GARANTIE

- Ce produit est garanti 2 ans, pièces et main d'œuvre, à compter de la date d'achat. Il est impératif de garder une preuve d'achat durant toute cette période de garantie.
- La garantie ne couvre pas les dommages causés par négligence, par chocs et accidents.
- Aucun des éléments de ce produit ne doit être ouvert ou réparé par des personnes étrangères à la société AVIDSEN.
- Toute intervention sur l'appareil annulera la garantie.

3 - ASSISTANCE ET CONSEILS

- Malgré tout le soin que nous avons porté à la conception de nos produits et à la réalisation de cette notice, si vous rencontrez des difficultés lors de l'installation de votre produit ou des questions, il est fortement conseillé de contacter nos spécialistes qui sont à votre disposition pour vous conseiller.
- En cas de problème de fonctionnement pendant l'installation ou après quelques jours d'utilisation, il est impératif de nous contacter avant votre installation afin que l'un de nos techniciens diagnostique l'origine du problème car celui-ci provient certainement d'un réglage non adapté ou d'une installation non conforme. Si le problème vient du produit, le technicien vous donnera un numéro de dossier pour un retour en magasin. Sans ce numéro de dossier le magasin sera en droit de refuser l'échange de votre produit.

Contactez les techniciens de notre service après vente au :

0 892 701 369

Service 0,35 €/ min
+ prix appel

Du lundi au vendredi de 9H à 12H et de 14H à 18H.

4 - RETOUR PRODUIT - SAV

Malgré le soin apporté à la conception et fabrication de votre produit, si ce dernier nécessite un retour en service après-vente dans nos locaux, il est possible de consulter l'avancement des interventions sur notre site Internet à l'adresse suivante : <http://sav.avidсен.com>

Avidsen s'engage à disposer d'un stock de pièces détachées sur ce produit pendant la période de garantie contractuelle.

5 - DÉCLARATION DE CONFORMITÉ CE

A la directive R&TTE

AVIDSEN déclare que l'équipement désigné ci-dessous :

Caméra IP WiFi 720P motorisée 512392 (DSC-523W)

Est conforme à la directive 1999/5/CE et sa

conformité a été évaluée selon les normes en vigueur :
EN 60950-1 :2006+A11 :2009+A1 :2010+A12 :2011+A2 :2013

EN301489-1V1.9.2

EN301489-17V2.2.1

EN300328V2.2.1

A Chambray les Tours
21/02/17

Alexandre Chaverot,
président




Retrouvez l'intégralité de notre gamme Thomson sur

www.thomsonsecurity.eu

www.thomsonbox.eu

THOMSON est une marque de **TECHNICOLOR S.A.** utilisée sous licence par :

Avidsen France S.A.S - 32 Rue Augustin Fresnel
37170 CHAMBRAY LES TOURS - France